



Operativa organisationen inom Rådningstjänsten Syd.

Rådningstjänsten Syd har två produktionsområden, E6 och E22.

Inom produktionsområde E6 finns distrikten Hyllie, Centrum/Burlöv och Kävlinge. Färdtjänsten i Malmö tillhörde E6 till och med januari 2014 då Malmö Stad tog över.

Inom produktionsområde E22 finns distrikten Jägersro, Lund och Eslov samt RIB-organisationen.



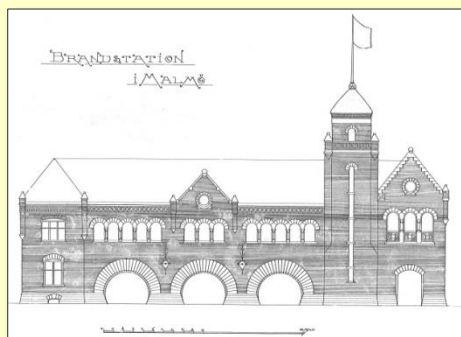
RÅDNINGSTJÄNSTEN SYD

Brandstationerna

Karta, se under RIB.

Station Centrum CE

1894 -



Fasadritning från ca 1893 över stora redskapshuset.
Från Stadsarkivet, Malmö

Station Centrum var Malmö Brandkårs huvudbrandstation när rådningstjänsten i Malmö gick med i kommunförbundet Rådningstjänsten Syd tillsammans med Burlövs, Eslov, Kävlings och Lunds kommuner 2005/2006.

De operativa fordonen i oktober 2005 bestod av:

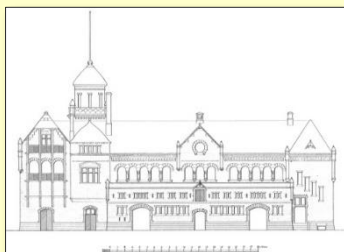
- 101 Släck/rådningssbil
- 102 Släck/rådningssbil
- 103 Höjdfordon/maskinstege
- 107 Vattendykarbil
- 108 Störpump
- 114 Dragbil med påhängsvagn skumsläckning (SMC)
- 116 Befälsbil Insatschef Centrum och Burlöv
- 117 Transportbil
- 119 Transportbil
- 136 RCB jourbil
- 137 Automatlarmsbil

De operativa fordonen i juli 2016 bestod av:

- 1410 Släck/rådningssbil
- 1430 Höjdfordon/maskinstege
- 1460 Vattendykarbil
- 1160 Pumpbil
- 1470 Automatlarmsbil
- 1474 Transportbil
- 1380 RCB jourbil

Rådningssvårnet

- 1510 Släck/rådningssbil
- 1560 Restvärdesbil
- 1570 Transportbil
- 1590 Depåbil



Stationen sedd från Drottninggatan.

Foton: Lars-Owe Göthe

Stora redskapshuset togs i drift 1 april 1894. Det fanns då ingen tredje våning och vagnhallen hade bara tre portar. Bakom lilla porten längst till höger låg smedjan. Tornfönstrens indelning var annorlunda.

Befälsbyggnaden mot Kungsgatan blev också klar 1894 medan lilla redskapshuset invigdes 1901. 1922 tillkom de båda paviljongerna mot Drottninggatan. Expeditionsbyggnaden mot Latinskolan är från 1938 liksom ombyggnaden av lilla redskapshuset. En gymnastiksal hade då byggts ovanpå vagnhallen. 1975-1977 revs delar av stora redskapshuset och en tredje våning byggdes i befintligt vindsutrymme. Hela f.d. stallbyggnaden, senare garage, ersattes med en helt ny och större byggnad inåt gården. Garageplatserna i det gamla lilla redskapshuset omvandlades till träningslokaler och senare pulversläckerverkstad och rökskyddsverkstad.

Den sista, stora tillbyggnaden var vagnhallen mot Brandmästaregatan och ovanpå den SOS-centralen (LAC), klar 1988.

Vid årsskiftet 2014-2015 lämnar rådningstjänsten byggnaden utmed Kungsgatan.

2016 flyttar Rådningssvårnet (MFB) in på stationen.



Första befälsbyggnaden ligger mot Kungsgatan.



Stationen sedd från Brandmästaregatan. Äldsta delen längst bort.



Stationens gårdssida.



Expeditionsbyggnaden mot Latinskolan.

Station Hyllie HY 1995 -

Station Hyllie ersatte stationen i Limhamn 1995. Här placerades räddningstjänstens operativa ledning vägg i vägg med SOS-Skåne som flyttade in från station Centrum. Räddningscentral Syd håller på att byggas upp och den ska betjäna, förutom Räddningstjänsten Syd även räddningstjänsterna i Lomma/Staffanstorp, Trelleborg, Vellinge, Skurup och SÖRF (Ystad, Simrishamn, Tomelilla och Sjöbo).

De operativa fordonen i oktober 2005 bestod av:

- 106 Ledningsbil
- 141 Släck/räddningsbil
- 142 Släck/räddningsbil, reserv
- 143 Höjdfordon/maskinstege
- 144 Tankbil
- 146 Ledningsbil, reserv
- 147 Transportbil
- 148 Kemsyddsbil
- 149 Dragbil med påhängsvagn Miljöskydd
- 327 Större gummibåt på trailer

De operativa fordonen i april 2016 bestod av:

- 1010 Släck/räddningsbil
- 1030 Höjdfordon/maskinstege
- 1040 Tankbil
- 1060 Kemsyddsbil
- 1070 Transportbil
- 1080 Ledningsbil Yttre befäl
- 1130 Höjdfordon/maskinstege, reserv
- 1180 Ledningsbil Yttre befäl, reserv
- 1199 Större gummibåt på trailer
- 1490 Dragbil med påhängsvagn Skumsläckningsmaterial (SMC)
- 6760 Fordon för avancerad indikering (MSB)

Stationens framsida med sju portar. Ovanför finns personalutrymmen och ledningsrum, till höger motionsutrymmen och till vänster förråd och tvätthall. Fyra portar på baksidan.

Foto: Lars-Owe Göthe



Station Jägersro JÄ 1986 -

Station Jägersro ersatte stationerna Heleneholm och Bulltofta.

De operativa fordonen i oktober 2005 bestod av:

- 121 Släck/räddningsbil
- 122 Släck/räddningsbil, reserv
- 123 Höjdfordon/hävare
- 125 Terrängbil
- 126 Befälsbil Insatschef Jägersro och Hyllie
- 127 Transportbil
- 128 Räddningsbil
- 163 Höjdfordon/maskinstege, reserv

De operativa fordonen i april 2016 bestod av:

- 1210 Släck/räddningsbil
- 1230 Höjdfordon/maskinstege
- 1270 Transportbil
- 1330 Höjdfordon/hävare
- 178 Materialbil SWIFT



Stationens framsida med åtta portar varav den högra går till tvätthallen. På baksidan finns personalutrymmen och en motionshall. Foto: Lars-Owe Göthe

Station Lund LU 1992 -

Station Lund ersatte stationen vid Kävlingsvägen.

De operativa fordonen i oktober 2005 bestod av:

- 301 Släck/räddningsbil
- 302 Släck/räddningsbil, reserv
- 303 Höjdfordon/hävare
- 304 Lastväxlare
- 305 Terrängbil
- 306 Befälsbil
- 307 Räddningsbil
- 308 Transportbil
- 309 Transportbil
- 313 Höjdfordon maskinstege, reserv

De operativa fordonen i april 2016 bestod av:

- 2010 Släck/räddningsbil
- 2020 Släck/räddningsbil, reserv
- 2030 Höjdfordon/maskinstege
- 2060 Lastväxlare
- 2070 Automatlarmbil
- 2074 Organtransportbil, reserv
- 2076 Servicebil
- 2080 Ledningsbil Yttre befäl
- 2090 Organtransportbil
- 2110 Släck/räddningsbil, reserv
- 2130 Höjdfordon/maskinstege, reserv
- 2170 Transportbil
- 2190 Lastbil

Ambulansoperatör hyr in sig på stationen.



Stationens framsida har fjorton portar varav de vänstra används av en ambulansentreprenör. De hitre byggnaderna utgör personalutrymmen, kontor och direktionens utrymmen. En bilverkstad finns längst bort med anslutning till en gårdsplan på stationens baksida. Inom området finns även övningsplats.

Foto: Lars-Owe Göthe

Station Eslöv ES

1957 -2014

2014 -

Eslövs brandstation vid Gröna torg ersatte stationen vid Villagatan 1957. Under våren 2014 flyttade räddningstjänsten till nya lokaler vid Vikhemsvägen i nordöstra Eslöv.

De operativa fordonen i oktober 2005 bestod av:

- 601 Släck/räddningsbil
- 602 Släck/räddningsbil, deltid
- 603 Höjdfordon/hävare
- 604 Tankbil
- 606 Befälsbil
- 607 Liftdumper
- 608 Transportbil
- 614 Lastväxlare
- 618 Transportbil

De operativa fordonen i april 2016 bestod av:

- 3010 Släck/räddningsbil
- 3020 Släck/räddningsbil, deltid
- 3030 Höjdfordon/maskinstege
- 3070 Transportbil
- 32 Personbil

Stationen tillfördes hyresgäst i form av en ambulansentreprenör och två ambulansfordon placerades på stationen. Medföljde från gamla stationen.



Stationens framsida med nioportar varav de fyra bortre används för operativa brandstyrkan. De tre hitre disponeras av ambulansentreprenör. Bortre byggnadens andra plan är personalutrymmen. Under dem, inåt gården, finns garage och tvätthall. Hitre byggnaden utgör expedition, kontorsrum och motionshall.

Nedan. Nya stationen vid Vikhemsvägen togs i drift den 22 maj 2014.

Foton: Lars-Owe Göthe



Station Löddeköpinge LÖ

1984 -

Station Löddeköpinge byggdes när Kävlinge kommun inrättade en heltidsstyrka i samband med att Barsebäcks kärnkraftverk togs i drift. Kraftbolaget och myndigheter bidrog ekonomiskt. När kraftverket lades ner behölls stationen men med minskad personalstyrka. I tätorten Kävlinge behölls deltidstyrkan vilken fick en ny, mindre station.

De operativa fordonen i oktober 2005 bestod av:

- 361 Släck/räddningsbil
- 362 Släck/räddningsbil, reserv
- 364 Tankbil
- 365 Befälsbil
- 368 Räddningsbil
- 369 Personbil

De operativa fordonen i april 2016 bestod av:

- 4010 Släck/räddningsbil
- 4040 Lastväxlare
- 4070 Transportbil

Under 2015 tillfördes stationen en hyresgäst i form av en ambulansentreprenör och två ambulansfordon placeras på stationen.



Stationens framsida med åtta portar varav den högra går till tvätthallen. I tvärbyggnaden finns kontors- och personalutrymmen.

Foto: Lars-Owe Göthe